

## Asturias ganó 3.829 residentes a lo largo de 2023

**En un año aumentó la población en 22 concejos, 335 parroquias, 1.651 entidades singulares y 59 barrios urbanos.**

A partir de la explotación estadística de la Población Residente de Referencia se pueden llegar a un grado de detalle importante en el análisis de la evolución de la población a diferentes escalas. A lo largo de presente documento, se sintetiza de un modo breve y cartográfico cómo ha sido la evolución de los totales de población (Crecimiento Real<sup>1</sup>) entre el 1 de enero de 2023 y el 1 de enero de 2024 en las diferentes unidades espaciales que SADEI recoge en su Nomenclátor: provincia, concejos, parroquias, entidades singulares y principales barrios urbanos<sup>2</sup>.

### **Provincias: 1/1**

El Principado de Asturias cuenta con una única provincia, Asturias, que creció en población, pasando de 1.005.283 en 2023 a 1.008.660 en 2024, lo que supone un incremento de 3.829 residentes (+0,38%).

### **Concejos: 22/78 (28%)**

De los 78 concejos en que se divide Asturias, en 22 aumentó el número de residentes, lo que supone el 28% de los concejos.

El mayor crecimiento es el de Oviedo, con 3.054 personas más, seguido de Gijón (667), Siero (582), Villaviciosa (340) y Langreo (297), que llevaba casi tres cuartos de siglo sin registrar incrementos de población en sus registros. En términos relativos, Villaviciosa es el concejo que más ha crecido, con una cifra elevada (2,27%), seguido de concejos poco poblados, Yernes y Tameza y Santo Adriano, que también rebasan el 2% de crecimiento (si bien entre los dos apenas alcanzan un incremento de 9 residentes). Oviedo presenta el 1,41% de crecimiento real.

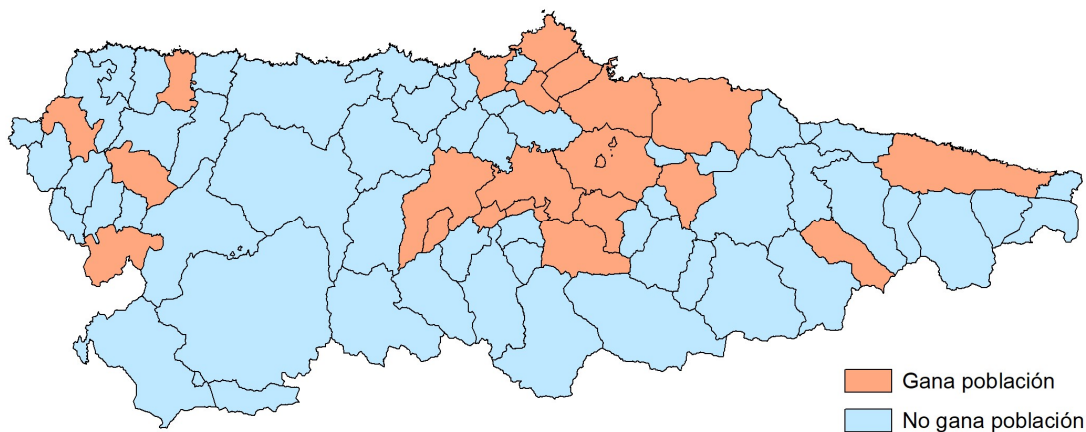
En la situación contraria está Cangas del Narcea, que es el concejo que más población pierde (crecimiento real de -194 residentes), seguido de Tineo (-97) y Aller (-95). En términos relativos, los concejos poco poblados marcan las cifras más abultadas, caso de Proaza (-5,69), Villanueva de Oscos (-4,63) y Villayón (-3,83).

---

<sup>1</sup> Crecimiento Real: Población de un año menos la población del año anterior.

<sup>2</sup> Quien desee o necesite ampliar el análisis, cuenta con un mayor volumen de datos en la web de SADEI, dentro del apartado de Población Residente de Referencia (Temas/Población/Padrones de habitantes, [https://www.sadei.es/sadei/poblacion/padrones-de-habitantes\\_167\\_1\\_ap.html](https://www.sadei.es/sadei/poblacion/padrones-de-habitantes_167_1_ap.html)) y en la aplicación de consulta del Nomenclátor (Enlaces directos/Nomenclátor, [https://www.sadei.es/habitantes/enlaces-directos/nomenclator\\_23\\_1\\_ap.html](https://www.sadei.es/habitantes/enlaces-directos/nomenclator_23_1_ap.html)).

**Evolución de la población 2023-2024, concejos**



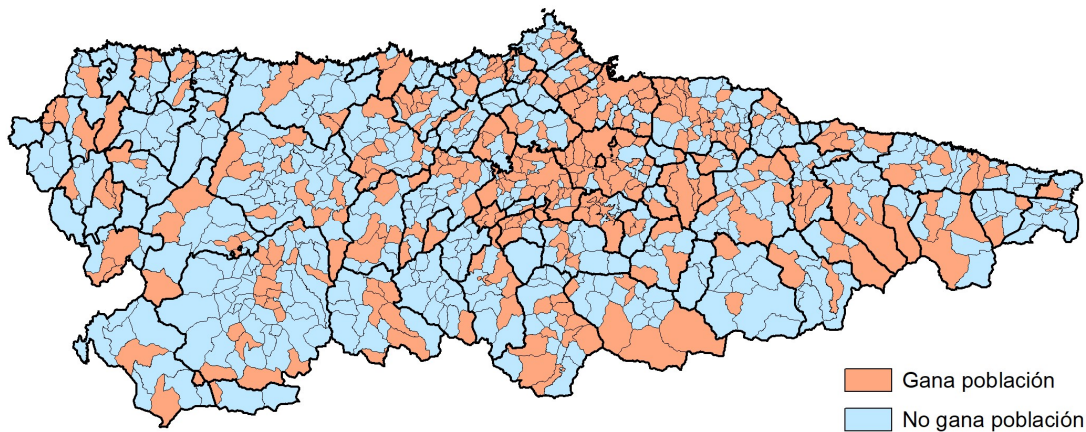
Fuente: SADEI, Padrones de habitantes/Población Residente de Referencia

Si se suma cuánta población ganan los concejos que crecen se alcanza la cifra de 5.443 personas, por lo que sólo Oviedo ya supone el 56% del crecimiento. Si a éste se la añade la población ganada por Gijón, Siero, Villaviciosa, Langreo y Corvera la cifra se eleva al 93%, lo que representa que el aumento demográfico se concentra en el centro regional.

**Parroquias (y no adscritos): 335/859 (39%)**

En Asturias hay un total de 857 parroquias o entidades colectivas, a las que hay que sumar dos espacios no adscritos a ninguna, uno en Langreo y otro en Castrillón que, a efectos prácticos y demográficos, se comportan como si de dos entidades colectivas más se tratase, lo que eleva la cifra a 859. De ellas, 335 ganaron población, lo que supone el 39%.

**Evolución de la población 2023-2024, parroquias (y no adscritos)**



Fuente: SADEI, Padrones de habitantes/Población Residente de Referencia

La proporción parece elevada, al menos si se compara con la de los concejos, pero cabe destacar cómo casi la totalidad de concejos cuentan con alguna parroquia que crece, si bien en aquellos concejos que han perdido población el incremento de algunas

entidades colectiva no es suficiente para compensar la caída de las otras parroquias. De hecho, 252 parroquias que crecieron en población sólo vieron incrementada su cifra en menos de 10 habitantes. Por el contrario, sólo 8 incrementaron su población en al menos 100 habitantes, lo que supone el 62% del crecimiento, y todas ellas están localizadas en concejos del centro regional (Oviedo, Gijón, Langreo, Mieres y Siero).

La parroquia de mayor crecimiento fue Oviedo/Uviéu con 2.790 residentes ganados, seguida muy de lejos de Gijón/Xixón (653) y Llangréu/Langreo (255).

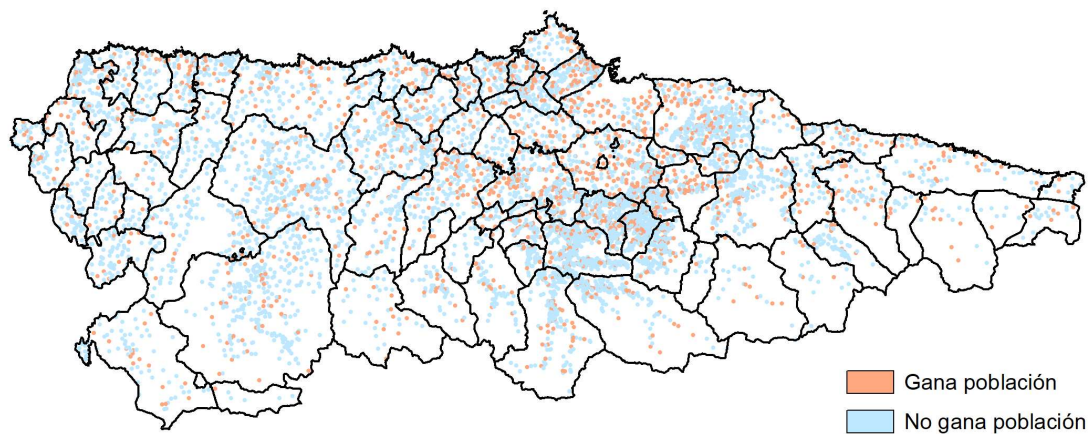
En el punto contrario, la pérdida de población por parroquias es generalizada (todos los concejos cuentan con alguna entidad colectiva que decrece), aunque sin valores especialmente destacados.

### Entidades singulares de población: 1.651/6.984 (23%)

En 2024 se registran un total de 6.984 entidades singulares de población. El hecho de que esta cifra se vea alterada cada año por los ajustes administrativos que se efectúan sobre los nomenclátors municipales, unido a los diferentes criterios empleados en el espacio y en el tiempo, hace que el análisis de la evolución de la población pueda complicarse.

No obstante, 1.651 entidades singulares, el 23%, crecieron en población. Y 813 entidades singulares no cuentan con residentes registrados (6 más que en 2023), es decir, el 12%.

### Evolución de la población 2023-2024, entidades singulares



Fuente: SADEI, Nomenclátor de entidades de población

Si bien en el mapa no se aprecia un patrón claro al haber un salpicado de entidades singulares que crecen, en centro regional se aprecia una mayor densidad de entidades que ganan población. Y, si bien 1.651 pueden parecer una cifra elevada, cabe señalar que en torno a la mitad del incremento de moradores se produce en sólo 8 entidades singulares de Gijón, Siero, Oviedo, Villaviciosa y Langreo.

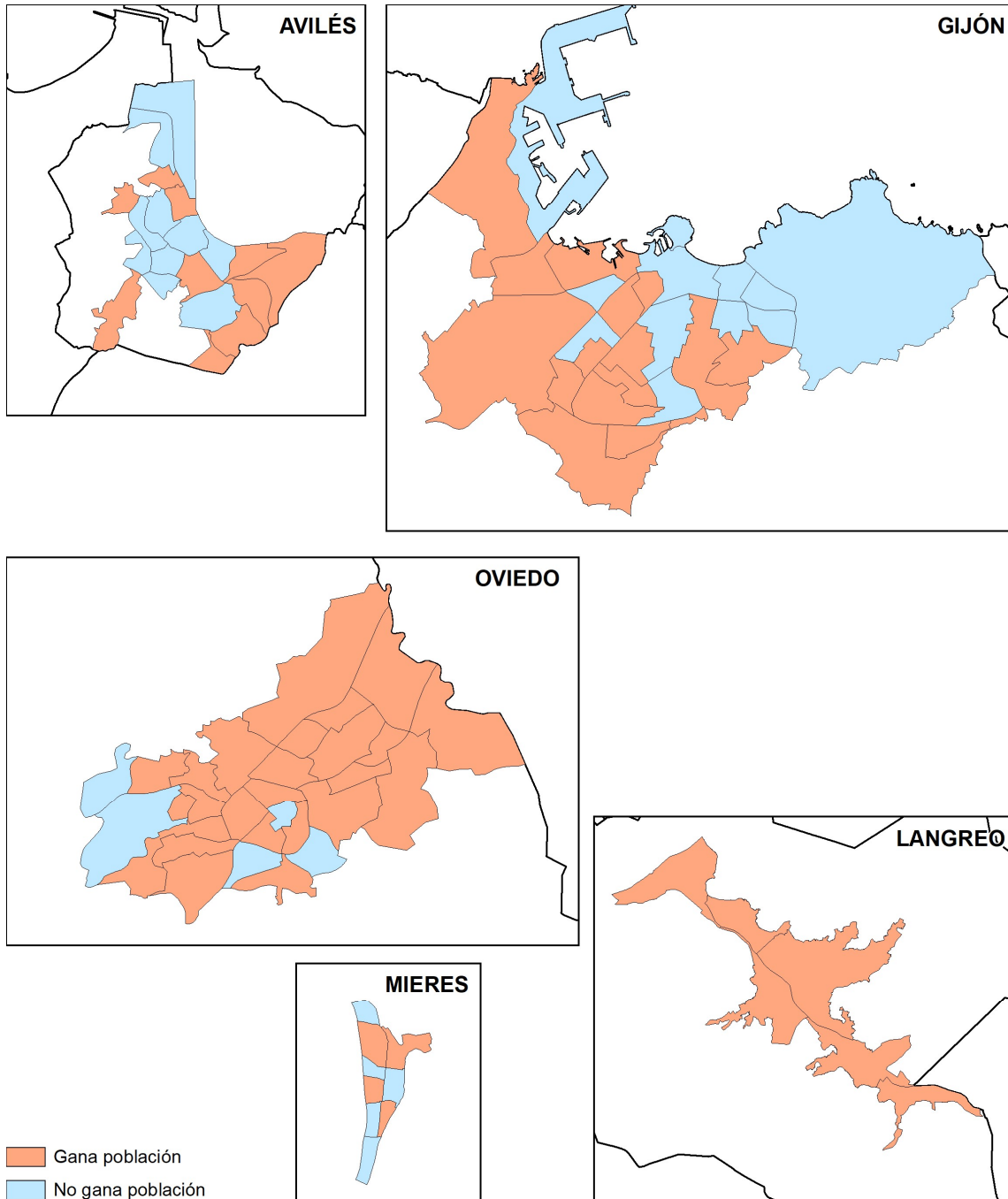
**Barrios urbanos: 59/91 (65%)**

Las cinco mayores áreas urbanas de Asturias (las de Gijón, Oviedo, Avilés, Langreo y Mieres) crecieron en conjunto en 3.574 habitantes, si bien el área urbana de Avilés y Mieres perdieron población.

Vistas en detalle, a través de sus barrios, se puede señalar lo siguiente:

- Todos los barrios de Llangréu/Langreo cuentan con más población en 2024 que en 2023; es un crecimiento generalizado, sin destacar especialmente ninguno.
- Oviedo/Uviéu, presenta crecimiento en 25 de sus 29 barrios, y los cuatro que pierden población son cifras muy modestas; varios barrios crecen de manera importante, especialmente Centro-Norte (+411), que es el barrio con mayor incremento de población de Asturias, muy vinculado a las nuevas construcciones de El Vasco; también La Corredoria (+284), Argañosa (+214), Pumarín (+206), Ciudad Naranco (+193), Monte Cerráu (+193) o La Florida (+163). Ocho de los diez barrios que más han crecido en Asturias son de Oviedo/Uviéu.
- El caso de Gijón/Xixón es, hasta cierto punto, dicotómico, con tendencia a perder población en el centro y este y a ganarla en la periferia sur y oeste. Así, mientras L'Arena es el barrio que más población pierde de Asturias (-161), Nuevo Rocés es el segundo que más gana (+308). Otros barrios con crecimientos importantes son Rocés Urbano (+164) y La Calzada (+141).
- En Avilés, sin un patrón nítido, han ganado población la mitad de los barrios, generalmente periféricos, si bien Sabugo es el barrio que más crece (+106), mientras que en el lado negativo encontramos La Villa (-86) y Puerta de la Villa (-80).
- Mieres es un caso muy similar al de Avilés, aunque las cifras, tanto las positivas como las negativas, son lo bastante bajas como para considerar todos los barrios como estables.

## Evolución de la población 2023-2024, barrios urbanos



Fuente: SADEI, Padrones de habitantes/Población Residente de Referencia